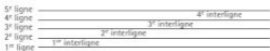


I - Écriture

La portée et les notes

- La portée se compose de **5 lignes** et **4 interlignes**.



- On compte lignes et interlignes en partant du bas de la portée.
- La musique s'écrit au moyen de notes disposées sur la portée. Les sons graves sont en bas de la portée, les sons aigus en haut.



- Le dessin de note est constitué d'une **tête** et d'une **hampe**.
- Les hampes ne doivent pas (trop) sortir de la portée. C'est pourquoi elles peuvent être dirigées vers le haut ou le bas suivant qu'elles sont placées au-dessus ou en dessous de la 3^e ligne (ligne du milieu).



- D'autres signes musicaux – clés, chiffres de mesures, silences, nuances... – se placent sur la portée.



Autres éléments d'écriture musicale

Éléments rythmiques

- **La liaison de prolongation** : elle permet de prolonger la durée d'une note. Elle s'utilise à l'intérieur d'une mesure ou sur plusieurs mesures. Elle va de la tête de la première note à la tête de la deuxième note.

Exemples d'équivalences entre notes liées et valeurs de ces notes liées :



Invention n° 3 BWV 774 pour Clavier en Ré M

J. S. Bach

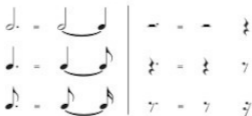


Essentiel

La note liée n'est pas répétée mais prolongée.

- **Le point** : il prolonge la note ou le silence de la moitié de sa valeur. Il se place à droite de la note ou du silence.

Équivalences entre notes liées et notes pointées :



II - Rythmes et mesures

La mesure

• Les différentes barres de mesures :

- **Barres de mesures** : ces fines barres de séparation permettent de découper la partition en parties appelées mesures.
- La **double barre** marque la fin d'un morceau (la deuxième barre est plus épaisse).

Bonjour Bergère

Folklore du Roussillon

Barres de mesures fines = barres de séparation

Mesure

La double barre marque la fin du morceau.
La deuxième est plus épaisse.

- **Double barre fine** : elle sépare les parties d'un morceau, par exemple lors d'un changement d'armure ou de mesure.
- Une exception : l'**anacrouse**. Une anacrouse est une mesure incomplète qu'on trouve souvent en début de morceau. Elle permet au compositeur de placer la note de son choix sur le premier temps qui est un « temps fort » (voir Temps forts - Temps faibles p. 36).

Folklore du Languedoc

Anacrouse

Changements de mesure

III - Mélodie - Harmonie

Notes conjointes et notes disjointes

Les notes peuvent être disposées de façon conjointe (notes voisines) ou de façon disjointe.



• Mouvements mélodiques ascendants et mouvements mélodiques descendants

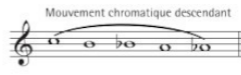
- Pour parler de la direction d'une phrase musicale, on emploie les termes de « mouvement **ascendant** » ou « mouvement **descendant** ».
- Un mouvement peut être conjoint ou disjoint.



- Les liaisons de phrasé contribuent à préciser les phrases musicales au cours des partitions.

• Mouvements chromatiques

On appelle « mouvement chromatique » une succession de demi-tons.



Observons la gamme Majeure :

The image displays the major scale and its intervals. The first staff shows the scale degrees I to VIII with intervals of 1/2 ton between III-IV and VII-I. The second staff shows intervals of 1 ton (2nd M) and 1 ton + 1 ton (3rd M). The third staff shows intervals of 1/2 ton (2nd m) and 1/2 ton + 1 ton (3rd m).

- Les secondes sont Majeures entre les degrés I-II ; II-III ; IV-V , VI-VII. **Les secondes Majeures contiennent 1 ton.**
- Les secondes sont mineures entre les degrés III-IV et VII-I. **Les secondes mineures contiennent 1 demi-ton.**
- Les tierces sont Majeures en partant des degrés I, IV et V. **Les tierces Majeures contiennent 2 tons.**
- Les tierces sont mineures en partant des degrés II, III, VI et VII car elles contiennent une seconde mineure. **Les tierces mineures contiennent 1 ton et 1 demi-ton.**

Essentiel

- Les secondes, les tierces, les sixtes et les septièmes peuvent être mineures ou Majeures.
- Les quarts, les quintes et les octaves sont justes.

POUR ALLER PLUS LOIN...

Chaque ton contient **9 commas**. (Le comma est donc un intervalle très petit !)

Il y a deux sortes de demi-tons :

- Le **demi-ton diatonique** entre deux notes de noms différents contient 4 commas.
Ex : Do - Ré^b
- Le **demi-ton chromatique** entre deux notes de même nom contient 5 commas.
Ex : Do - Do[#]

Mais on a « tempéré » les instruments à clavier en 12 demi-tons égaux : Do[#] = Ré^b : c'est l'**enharmonie**.

(Pour retenir : « diatonique » commence comme « différent »).

IV – Genres et formes de la musique

La musique est présente depuis les origines de l'humanité. Elle s'est développée de diverses façons selon les pays, évoluant avec leurs particularités géographiques et historiques. Les fonctions de la musique sont liées aux activités sociales, religieuses et esthétiques des sociétés humaines.

Dans l'Antiquité, l'idée que tout l'univers reposait sur le son faisait considérer la musique comme la plus haute des sagesse : la musique est représentation de l'harmonie universelle dans l'antiquité grecque.

En Chine, Confucius qui a le plus grand respect pour la musique professe que : « Pour être instruit en toute chose, il faut étudier avec soin la musique et ses principes naturels ».

On peut imaginer ainsi les premières expressions musicales :

- des frappes rythmiques avec des objets secoués ou entrechoqués
- des cris, puis des variations vocales imitant les sons de la nature
- des sons utilisant des tambours, sifflets, puis des instruments à cordes.

La musique occidentale, telle que nous la connaissons, est le résultat d'une évolution d'une musique « savante », issue de la tradition et du répertoire des chrétiens d'Orient et d'Occident. Elle va du Moyen-Âge aux musiques actuelles.

Les genres musicaux au cours de l'histoire

Selon les types d'œuvres qu'ils veulent créer et la destination de leurs musiques, les compositeurs vont utiliser des genres musicaux spécifiques. Certains genres sont propres à des époques, d'autres ont traversé les siècles.

Voici une sélection de ces genres, présentée d'abord par ordre alphabétique, puis dans un tableau chronologique.

Sélection de genres musicaux par ordre alphabétique avec leur siècle de naissance :

Allemande	XVII ^e	Danse au mouvement modéré de rythme binaire
Aria	XVII ^e	Pièce lyrique pour voix soliste
Badinerie	XVIII ^e	Mouvement joyeux de suite instrumentale
Bagatelle	XVIII ^e	Courte pièce légère et rapide pour instrument soliste
Ballade	XIII ^e XIX ^e	Pièce poétique vocale et instrumentale Pièce soliste ou symphonique
Basse danse	XV ^e	Suite de danses, de la plus lente à la plus rapide
Blues	XIX ^e	Musique vocale et instrumentale de caractère lent et triste
Boléro	XVIII ^e	Danse à 3 temps de tempo modéré d'origine espagnole
Bourrée	XVI ^e	Danse rapide et légère, binaire d'origine rurale
Bransle	XVI ^e	Dérivé de la basse danse, différent suivant les régions
Caccia	XIV ^e	Madrigal à une strophe en forme de canon
Cakewalk	XIX ^e	Parodie des danses des maîtres par les esclaves aux États-Unis
Canon	XII ^e	Plusieurs entrées décalées pour une même mélodie
Cantate	XVII ^e	Concerto vocal alternant récitatifs et ritournelles
Cantique	II ^e	Chant religieux
Canzona	XVI ^e	Transcription pour instruments d'une chanson polyphonique
Carol	XIV ^e	Chant religieux d'origine anglaise, souvent sur le thème de Noël
Chaconne	XVI ^e	Chanson à danse vive à trois temps
Chanson de geste	XI ^e	Représentation relatant une action d'éclat par l'expression de textes mimés et chantés
Choral	XVI ^e	Chant ayant une place importante pendant les offices religieux
Concerto	XVI ^e	Il fait dialoguer un instrument soliste et l'orchestre.
Courante	XVI ^e	Danse sautée binaire de mouvement vif
Divertimento	XVII ^e	Œuvre instrumentale plaisante et légère