

INDÉPENDANCE DES DEUX MAINS

Jouer une main legato pendant que l'autre doit jouer staccato, ou l'inverse, demande beaucoup d'indépendance des deux mains. Voici quelques exercices pour vous y préparer :

40 Main droite legato

41

La lecture des notes hors de la portée pose toujours des problèmes. Entraînez-vous avec l'exercice suivant :

Exercice : Trouver le nom des accords joués dans le morceau suivant (Marche de Radetzky, page 70).

LES ACCORDS (suite)

Dans un des morceaux suivants, vous allez rencontrer le premier accord avec une touche noire comme fondamentale : l'accord de Mi^b Majeur (E^b).

De même qu'il existe 12 gammes Majeures et mineures (autant que de notes : Do, Do[♯], Ré...), il existe également 12 accords Majeurs et 12 accords mineurs.

A vous de trouver ces accords...



LES NOTES ENHARMONIQUES : Ce sont deux notes aux noms différents, mais qui représentent le même son.

exemple : Do[♯] et Ré^b Mi[♯] et Fa

Il existe aussi des gammes enharmoniques et des accords enharmoniques.

exemple : gamme de Fa[♯] Majeur et gamme de Sol^b Majeur

PREMIERS EXERCICES SUR CINQ DOIGTS

Registration (Réglage de l'instrument) : Son de piano sur tout le clavier

1

Doigté main droite
1 2 3 4 5

Doigté main gauche

Compter : 1 2 3 4

2

3

4

5

Dans les cinq premiers exercices, vous avez bien enchaîné les notes, sans coupure de son. Au contraire dans le n° 6, vous relèverez très légèrement la main entre chaque note.

6

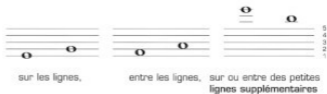
 indique les signes musicaux rencontrés pour la 1^{re} fois. Ils sont expliqués dans les textes précédant ou suivant la partition, et sont regroupés, en plus, dans l'annexe « langage musical » pages 108 à 112.

LANGAGE MUSICAL : Premières notions



Les notes de musique s'écrivent sur des portées (groupes de cinq lignes parallèles horizontales que l'on compte de bas en haut).

On peut placer les notes :



Plus les notes sont **hautes sur la portée**, plus elles sont **aiguës**. Quand on monte sur la portée, on joue vers la **droite du clavier**.

Plus les notes sont **basses sur la portée**, plus elles sont **graves**. Quand on descend sur la portée, on joue vers la **gauche du clavier**.



NOM des NOTES : Elles sont au nombre de 7

Dans l'ordre, elles se suivent

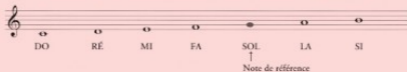
DO RÉ MI FA SOL LA SI

- en montant sur la portée

- en allant vers la droite du clavier

COMMENT PLACER LES NOTES SUR LA PORTÉE ?

Grâce à un signe qui nous donne une note de référence : la **CLÉ DE SOL**



L'ACCOMPAGNEMENT AUTOMATIQUE

C'est un aspect important du réglage de votre instrument et l'un des atouts essentiels de nos claviers modernes.

L'accompagnement automatique, c'est en fait un orchestre qui vous accompagne, et qui évolue en fonction des accords que vous jouez. Les accords peuvent être joués :

- complètement à la main gauche, c'est la fonction généralement appelée **Fingered**.
 - avec un doigt, ou deux ou trois (selon les types d'accords) à la main gauche, c'est la fonction généralement appelée **One Finger**.
 - sur tout le clavier et aux deux mains, c'est la fonction généralement appelée **Pianist** ou **Full Keyboard**.
- Nous ne nous intéresserons dans cette partie qu'à la fonction **Fingered**.

Comment le mettre en place ?

- Il faut appuyer sur son bouton de mise en route.
- Il faut sélectionner un rythme ou style d'accompagnement (valse, 8 beat, swing...)
- Il faut enfoncer le bouton de départ synchronisé de l'accompagnement : **synchro Start** ou **Synchro**.

Dès que vous jouez un accord avec votre main gauche, l'orchestre démarre et vous accompagne au tempo choisi. Il s'arrête si vous enfoncez le bouton Stop (sur certains claviers, le simple fait de relâcher l'accord provoque l'arrêt de l'accompagnement).

Entraînez-vous à mettre en route l'accompagnement automatique et à compter les temps en suivant le petit indicateur lumineux, et ensuite sans le regarder.

De quoi se compose l'orchestre ?

- Il se compose de plusieurs parties : - **Rhythm** ou **Drums** : la batterie
 - **Bass** : la guitare basse ou contrebasse
 - d'autres instruments plus ou moins nombreux répartis en plusieurs niveaux : piano, guitare, violon...

Ces différentes parties peuvent être jouées indépendamment les unes des autres (pas sur tous les claviers).

Les parties qui composent l'orchestre peuvent changer en fonction des variations (voir p. 19) disponibles sur votre instrument.

Quand arrêter l'accompagnement automatique ?

Normalement, quand la musique écrite se termine, juste après le dernier temps. Mais pratiquement, pour que l'orchestre s'arrête propre et net, il faudra appuyer sur **Stop** un temps après la dernière mesure complète. Nous pouvons aussi arrêter l'orchestre en mettant en route la fonction **Ending** qui déclenche quelques mesures de Finale. Nous verrons cela plus tard.

POUR JOUER VOS PROCHAINS MORCEAUX :

UN NOUVEL ACCORD



Accord de F
de Fa Majeur

UNE NOUVELLE NOTE



LA

MÉTHODE DE TRAVAIL :

Mêmes étapes 1 à 4 qu'à la page 10.

5. Essayer avec l'accompagnement automatique, lentement, puis plus vite.

AUX MARCHES DU PALAIS

Registration : Accordion
Waltz (Valse)

Traditionnel

Tempo : ♩ = 120

Musical score for 'Aux Marches du Palais' in 3/4 time, tempo 120. The score is written in treble clef with a key signature of one flat (B-flat). It consists of three systems of music. The first system (measures 1-4) features a C major chord, followed by an F major chord, and then a C major chord. The second system (measures 5-8) features a G7 chord, a C major chord, and a G7 chord. The third system (measures 9-14) features a C major chord, a G7 chord, and a C major chord. The score includes fingerings (1-5) and articulation marks (accents, slurs). A red box highlights the first measure of the first system, and another red box highlights the first measure of the third system. A red oval highlights the second measure of the third system.

MICHAEL

Registration : Jazz Organ
8 Beat

Traditionnel

Tempo : ♩ = 96

Musical score for 'Michael' in 8/8 time, tempo 96. The score is written in treble clef with a key signature of one flat (B-flat). It consists of three systems of music. The first system (measures 1-5) features a C major chord, an F major chord, and a C major chord. The second system (measures 6-10) features a G7 chord, a C major chord, a G7 chord, and a C major chord. The third system (measures 11-15) features an F major chord, a C major chord, a G7 chord, a C major chord, a G7 chord, and a C major chord. The score includes fingerings (1-5) and articulation marks (accents, slurs).

LES CROCHES



Une nouvelle figure de note :

La CROCHE



Durée : $\frac{1}{2}$ temps



Une noire = Deux croches



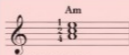
Exemple pour compter les temps :



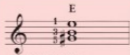
Marquer les temps : | | | | | | | | | | | | | | | |
Compter : 1 et 2 et 3 et 4 et | 1 2 et 3 4 et | 1 2 3 4

(Écoutez le rythme 8 Beat de votre clavier : 8 Beat - 8 battements - 8 croches 1 et 2 et 3 et 4 et)

DEUX NOUVEAUX ACCORDS :



Accord de Am
de La mineur



Accord de E
de Mi Majeur



EXERCICES sur les CROCHES

Tempo : commencez lentement à $\text{♩} = 60$ puis accélérez

Pour bien comprendre, écoutez le CD



* *simile* : l'exercice doit continuer en répétant le même schéma à partir du Mi, du Fa, ...



Rappel : les exercices sont à jouer MD seule, MG seule puis ensemble en tapant les temps.

ORIGINAL BOOGIE

Registration : Brass (Cuivres)
Boogie

M. Le Coz

Tempo : ♩ = 144

Variation 1
(la 2^{ème} fois)

To Coda

Variation 2

D.C. al Coda

CODA

Variation 2

Ending

© Copyright page 118

8^{va} ----- signifie qu'il faut jouer une octave au-dessus jusqu'à la fin des pointillés.
 Cette indication permet d'éviter une écriture difficile à lire car il y aurait de nombreuses lignes supplémentaires au-dessus de la portée.

BARCAROLLE

extraite des « Contes d'Hoffmann »

Registration : Strings

J. Offenbach
(1819-1880)

Moderato

1
3
5

1
5

1
5

1
5

1
5

p

7

1
5

1
5

2
5

1
5

4
5

1
5

13

1
5

1
5

1
5

2
5

1
5

1
5

19

1
5

2
5

1
5

2
5

1
5

5
5

1
5

1
5

2
5

mf