

Exercice 1f – Les durées encore, l'expiration

Jouer des sons brefs, des sons très brefs, des sons moins brefs, des sons assez longs et même un son très long!
Écouter, écouter toujours!

Exercice 1g – Le travail des doigts

Le flûtiste se sert de ses dix doigts. Pour gagner du temps on leur donne un numéro!

1 : pouce, 2 : index, 3 : majeur, 4 : annulaire, 5 : riqiqi (auriculaire).

Gymnastique: s'asseoir poser les deux mains au bord d'une table, le pouce (1) en-dessous, les autres, 2, 3, 4, 5, au-dessus, bien ronds (comme quand ils tiennent une balle). Lever un doigt puis le reposer, les autres restent posés. Certains doigts se lèvent et se posent facilement mais l'un a plus de mal que les autres, lequel?

**Exercice 1h – Travail de la langue**

La langue du flûtiste est aussi importante que ses doigts.

Exercice: réciter le plus vite possible ces trois strophes:

- | | | |
|--|---|--|
| <p>1. Cathy qui tique, Tiquitic,
 Cathy qui toque, Tiquitoc,
 Cathy qui t'es? Tiquité,
 Cathy qu'as-tu? Tiquatu.</p> | <p>2. Cathy compta, Tiquonta,
 Cathy quitta, Tiquita,
 Étiqueta, Tiqueta,
 Cathy conta, Tiquonta.</p> | <p>3. T'as qu'à toquer, Quatoqué,
 T'as qu'à tiquer, Quatique,
 T'as qu'un ticket, Quintiqué,
 Ticket taquin, Quétaquin...</p> |
|--|---|--|

Cathy le fantôme, morceau terrifiant pour un ou plusieurs flûtistes courageux.

Utiliser (pendant 1 minute) chacune des 4 formules dans l'ordre de son choix autant de fois que l'on veut.

- | | | | |
|---|--|---|---|
| <p>1. Ch-----
 Chuchoté, sans la flûte.</p> | <p>2. 
 Jouer dans l'embouchure
 des croches, des noires et
 un son long.</p> | <p>3. Toc-toc.
 Petits coups frappés
 avec la main sur la
 table.</p> | <p>4. AAÀaaaaaa.....
 Cri épouvantable.</p> |
|---|--|---|---|

Chaque formule peut être employée lentement ou rapidement, en pressant, en ralentissant, fortement ou faiblement...
 On peut jouer ce morceau seul ou à trois, ou à cent...

Le coin du curieux

Pourquoi notre flûte se nomme-t-elle "traversière"?
 Existe-t-il des flûtes dans lesquelles on souffle par le nez? en os? en bambou? en bois? en chocolat? en or?

L'exercice 1g peut être travaillé de mille manières différentes:

1. lentement, mains séparées;	6. régulièrement comme un tic-tac;
2. lentement, mains ensemble;	7. le plus vite possible;
3. en levant le même doigt à chaque main;	8. en répétant plusieurs fois le geste avec le même doigt;
4. en levant, à chaque main, un doigt différent;	9. en levant deux doigts et en les baissant;
5. irrégulièrement;	10. en levant trois doigts et en les baissant; etc.

Si plusieurs flûtistes se rencontrent, ces exercices peuvent faire l'objet de jeux, de concours, et même de championnats...

Leçon 1

Exercice 1a – Construction du flûtiste...

Pour jouer de la flûte, il faut une flûte et aussi, c'est très important, un flûtiste (ou une flûtiste).

Un flûtiste ne se tient pas n'importe comment. Il doit être aussi bien planté qu'un arbre.

Ses pieds, ses jambes : deux racines profondément en contact avec la terre.

Son ventre, sa poitrine : le tronc qui respire, se tient droit et monte vers le ciel.

Ses bras : les branches, légères, toujours élégantes.

Ses mains : les feuilles, vives et légères.

Sa tête : une fleur ! Une fleur bien posée, mais vivante et mobile.

Il faut, pour construire un beau flûtiste, se transformer tout doucement en arbre, et en fleur...



Exercice 1b – L'embouchure

Dans son étui, la flûte ne s'ennuie pas, elle dort.

Le flûtiste, toute sa vie, ouvrira l'étui avec douceur :

Prendre délicatement la tête de la flûte, et la porter à ses lèvres.

Exercice 1c – Le son

Poser l'embouchure sur le menton en respectant scrupuleusement les conseils de son professeur et jouer, en soufflant, un son pas trop long ni trop court !



Attention à la position de l'embouchure, par rapport à la lèvre inférieure ; attention à la construction du flûtiste... Recommencer plusieurs fois. Après chaque son, dans le silence, écouter sa résonance.

Exercice 1d

Baisser les bras le long du corps, dire son prénom, en parlant sur différents tons, puis le chanter sur différents sons, avec différents rythmes et différents caractères (saccadé, traînant, aimable, grognon, etc.).

On peut également dire le prénom de ses camarades ou de son professeur : Fernand, Austreimoine, Orberose, Paterne, Nabuchodonosor, Patapouf, Sidonie...

Exercice 1e – Les durées

En soufflant dans l'embouchure de la flûte : jouer son prénom, lentement, puis rapidement.

Après chaque prénom joué dans la flûte, dans le silence, écouter sa résonance.

Baisser souvent les bras le long du corps pour ne pas se fatiguer.

La croche (♩) est plus courte que la noire (♩) qui est plus longue que la croche (♩)...

Ni - co - las Au - ro - re Or - be - ro - se Pa - ta - pouf

Le courageux Sant Jordi combat le Dragon et délivre la Princesse

Trois morceaux qui peuvent être joués séparément ou ensemble :

La Princesse, Sant Jordi et Danse avec le Dragon.

Musical score for three parts: La Princesse, Sant Jordi, and Danse avec le Dragon. The score is in 4/4 time and consists of four measures. La Princesse has a melodic line with some grace notes. Sant Jordi has a rhythmic line with eighth notes. Danse avec le Dragon has a fast, repetitive eighth-note pattern.

Musical score for three parts: Princesse, St. Jordi, and Danse. The score is in 4/4 time and consists of four measures. Princesse has a melodic line. St. Jordi has a rhythmic line with eighth notes. Danse has a fast, repetitive eighth-note pattern.

Le coin du curieux

Quand on joue les trois morceaux séparément, on peut prendre des tempi différents :

La Princesse : assez lent ; *Sant Jordi* : plus rapide et accentué ; *Danse avec le Dragon* : très rapide et piqué.

Quand on les joue ensemble : même tempo !

Sant Jordi, patron de la Catalogne est nommé, en français : Saint Georges. Le Dragon voulait manger la Princesse, Sant Jordi l'en empêcha et lui fit la morale. Le Dragon devint charmant et dansa avec Sant Jordi et la Princesse.

On peut ajouter un quatrième morceau (épouvantable) intitulé *Dragon crachant le feu* qu'on compose soi-même en utilisant les propositions ci-dessous :

- produire des bruits de clés (avec les deux mains) ;
- souffler sans produire de sons (sons éoliens) ;
- souffler très doucement pour obtenir des whistle-tones (sons sifflés, sifflements d'embouchure) ;
- parler, chanter, crier dans l'embouchure ;
- recouvrir la plaque d'embouchure avec la bouche puis inspirer et expirer ;
- jouer en faisant rouler la langue (*flatterzunge* ou, en abrégé, *flatt.*) ; le *flatterzunge* s'obtient également en roulant un R du fond de la gorge. C'est une sorte de "Trémolo" ;
- etc.

Leçon 23

Et encore Fa Majeur

23a - Les beaux sons

Jouer lentement, en respirant tranquillement à la fin de chaque mesure.



Nouvelle note dans cet exercice: le Si bémol médium.

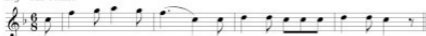
Gymnastique - Quatre exercices "à la muette" puis en jouant.



23f - Air qui n'est pas inconnu



23g - Air connu



23i - Cet arpège peut se jouer en canon, à 2, à 3 ou à 4...



23j - Le même arpège écrit autrement: on joue **exactement la même chose** qu'en 23i.



Une noire vaut 2 croches ou, quand on veut, 3 croches dans un "triolet".

Ne pas oublier d'écrire le petit 3. Voir la variation 2, page 55.



Il était une bergère...

1 Il é - tait un' ber - gé - re, Et ron, et ron, pe - tit

2

3

pa - ta - pon, Il é - tait un' ber - gé - re Qui gar - dait

ses mou - tons, ron - ron, Qui gar - dait ses mou - tons.



Le coin du curieux



$\frac{2}{4}$ $\frac{3}{4}$ $\frac{4}{4}$ sont des mesures "simples": chaque temps – une noire – est divisé en deux notes égales (2 croches).

$\frac{2}{2}$ $\frac{3}{2}$ $\frac{4}{2}$ sont des mesures "simples": chaque temps – une blanche – est divisé en deux notes égales (2 noires).

Voir la leçon 31.

La mesure à $\frac{6}{8}$ est une mesure "composée". C'est une mesure à 2 temps. Dans chaque temps on peut mettre: une noire et une croche ou une croche et une noire (ce sont des rythmes inégaux: longue-brève ou brève-longue), mais aussi une noire pointée ou encore 3 croches.

La note qui vaut deux temps dans la mesure à $\frac{6}{8}$ est la blanche pointée.

Soupir pointé = noire pointée.