

TABLE DES MATIÈRES

	page
Le registre aigu.....	4
Etude des notes du registre aigu.....	5
Le passage des registres médium et grave au registre aigu.....	38
La gamme chromatique sur les trois registres	44
Le détaché. Principes élémentaires	46

COMPLÈMENT THÉORIQUE

Dans le premier cahier, la plus petite valeur utilisée était la **croche**, simple ou en triolet.

Nous allons progressivement aborder des rythmes plus rapides, symbolisés par la **double croche**, dans des formes simples.

Dans les mesures à 2/4, 3/4, 4/4 : 

Dans la mesure composée à 6/8 : 

Autres sujets abordés : termes d'accentuation, de caractère, de nuances, signe de Coda.



REGISTRE AIGU

Nous avons pu acquérir, grâce au premier cahier (chez le même éditeur), une parfaite connaissance des registres grave et médium.

Les doigts utilisés pour ces registres sont réutilisés dans les mêmes proportions, du Mi grave au Fa médium, mais correspondent à des notes de noms différents. Pour ce faire, il suffit d'utiliser en même temps la clé située au-dessus de l'anneau du Fa médium (pouce gauche). Les notes alors obtenues sont à la douzième supérieure. Pour cette raison, on appelle cette clé la « clé de douzième » (clé 12).

A noter que sur les instruments de facture semblable à celle de la clarinette (saxophone, hautbois), cette clé produit des octaves, d'où son nom de « clé d'octave ».

Exercices préliminaires

Pour effectuer le « passage » du registre grave au registre aigu, jouer la note grave, puis appuyer sur la clé de douzième, sans déboucher le trou du pouce ni modifier l'embouchure. Maintenir la pression d'air afin d'amener la note grave vers la note aiguë.

Il est nécessaire d'employer des anches assez soutenues, autrement dit pas trop faibles. Dans le cas contraire, cela compromettrait l'émission des notes les plus aiguës.

Commencer à repérer les notes obtenues.

1

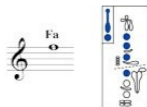
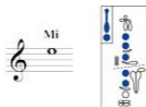
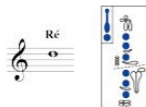
Noter que c'est le Si \flat et non le Si naturel qui donne le Fa aigu.

L'émission des notes aiguës est plus délicate au fur et à mesure que l'on monte vers le Do aigu. C'est pourquoi il est nécessaire de se rappeler les trois règles qui garantissent la bonne tenue de l'embouchure :

- tendre la lèvre inférieure,
- ne pas trop serrer (ou mordre) le bec,
- maintenir le bec sur les dents du haut avec le pouce droit qui soutient l'instrument.

Voyons à présent l'ensemble des notes du registre aigu :

2



Il est nécessaire de penser au nom des notes, tout en jouant.



Les numéros précédés du pictogramme se trouvent dans le CD.

Le tempo est indiqué ($\text{♩} = 80$), ainsi que les claps de départ : $\downarrow \downarrow \downarrow \downarrow$



→ solo avec accompagnement

→ accompagnement seul



LE PASSAGE

Le *passage*, en terme de clarinettiste, désigne l'enchaînement de deux notes liées, du registre grave ou médium au registre aigu. C'est un exercice qui demande une grande précision des doigts et une bonne souplesse d'embouchure.

En effet, on peut passer d'une note réalisée avec seulement un ou deux doigts, voire aucun (Fa, Mi, Sol médiums), à une note les utilisant tous, plus la clé de douzième (Si aigu 3^e ligne). Cela constitue l'une des difficultés majeures de l'instrument, surtout dans les phrases ascendantes.

C'est pourquoi nous allons commencer par des passages à la seconde, puis à la tierce, inclus dans des **mouvements conjoints descendants**.

Du Si au La, incliner l'index gauche et éviter de lever les autres doigts de façon excessive.

Pour simplifier, laisser pour le moment les doigts de la main droite posés en jouant les notes du registre médium.

103

Essayer d'obtenir une sonorité homogène sur toute la phrase. Si un trou subsiste entre les notes du passage, il se résorbera peu à peu à force d'entraînement.

104