

THÉORIE	5	- La cadence "modale" IIm - Im	34
- Les figures de notes, les silences.	6	- La cadence plagale en mineur	34
- La mesure	7	- La "tierce picarde"	34
- Phrasés binaires et ternaires	8	- La cadence complète mineure	34
- Les mesures asymétriques [ou "composites"] ..	8	- Le cycle des quintes	34
- Le "3 pour 2"	9	- La "sixte napolitaine"	35
- Le concept de temps fort et de temps faible ..	9	- Cadence mineure évitée	35
- Les articulations rythmiques	9	- Cadence "pop"	35
- Les reprises et répétitions	9	- La cadence Im - VI - VII - IVm	35
- Les grilles	12	- La cadence Im - VI - III - VII	35
- Les clés	12	- La cadence "andalouse"	35
- L'octave	13	- Les substitutions	36
- Les altérations	13	- Les substitutions diatoniques	36
- Les intervalles	14	- Les substitutions transpositrices	36
- Les degrés	15	- Les "dominantes secondaires"	36
- La gamme majeure	16	- Un cas particulier :	
- La tonalité	16	L'accord de 7 ^e diminuée :	37
- Les relatifs mineurs,		- La substitution tritonique	38
la gamme mineure naturelle	17	- La modulation	38
- La transposition	18	- Les tons voisins	38
- Les accords	22	- Les notes "pédales"	39
- Tableaux d'accords. Le chiffrage.	24	- Les mouvements mélodiques	39
		- Les gammes pentatoniques	40
HARMONIE / ARRANGEMENT	29	- Le blues	41
- Les cadences et progressions harmoniques ..	30	- Les gammes mineures	
- La cadence parfaite	30	harmonique et mélodique	47
- La cadence "modale" Vm - I	30	- Les modes	50
- La cadence rompue	30	- Les modes grecs	50
- La cadence parfaite mineure	31	- Les modes relatifs	
- La cadence plagale	31	de la gamme mineure harmonique	54
- La cadence plagale mineure [dite "amollie"] ..	31	- Les modes relatifs	
- La cadence Bach	31	de la gamme mineure mélodique	55
- Cadence complète	31	- Autres modes	57
- "L'Anatole"	32		
- "Le Christophe"	32	CORRESPONDANCE	
- Cadence "VII ^b - I"	32	ACCORDS - GAMMES - ARPÈGES	61
- Cadence "celte"	33	- Correction des exercices	65
- Cadence "Nordestine"	33	- SOLFÈGE	73
- Cadence évitée	33	- LEXIQUE	89
- Cadences avec accords "sus4"	33		
- La cadence "modale" Vm - Im	33		

Réalisation, mise en page et couverture : Patrick Moulou [Bookmakers]

Gravure musicale : Daniela Grubisic

OUVRAGE PROTÉGÉ • PHOTOCOPIE INTERDITE

Même partielle (Loi du 11 mars 1957), elle constituerait une contrefaçon (Code Pénal, Art. 425).

LES NOTES

Deux valeurs permettent d'identifier une note sur la portée : sa hauteur [valeur mélodique] et sa durée [valeur rythmique].

Au nombre de 7, les notes sont nommées différemment dans les pays latins et dans les pays anglophones.

Pays latins : Do (Ut) Ré Mi Fa Sol La Si

Pays anglophones : C D E F G A B

En France, il est d'usage de nommer les notes par le nom latin et d'écrire les accords avec le nom anglophone.

Les figures de notes, les silences

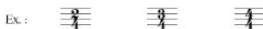
Les figures de notes permettent de représenter leur durée relative, leur durée réelle dépendant du tempo. À chacune de ces figures correspond un chiffre et une figure de silence.

La ronde		1	La pause	
La blanche		2	La demi-pause	
La noire		4	Le soupir	
Le triolet de noires		6		
La croche		8	Le demi-soupir	
Le triolet de croches		12	Le soupir de triolet	
La double-croche		16	Le quart de soupir	
Le sextolet		24		
La triple-croche		32	Le huitième de soupir	
La quadruple-croche		64	Le seizième de soupir	

Les chiffres représentent la division de la ronde, ils vont servir à identifier la valeur de note choisie comme unité de temps dans la mesure, et à "quantifier" (voir lexique) à l'aide d'un séquenceur informatique.

Phrases binaires et ternaires

Lorsque les temps d'une mesure sont divisibles par deux, ce sont des temps "binaires", et ils constituent une mesure "simple".



Lorsque les temps d'une mesure sont divisibles par 3, ce sont des temps "ternaires", et ils constituent une mesure "composée".



On nomme "interprétation ou phrasé ternaire" la façon de jouer ou de chanter des croches en les faisant "swinguer".



PLAGE 01



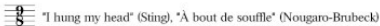
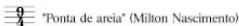
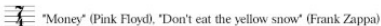
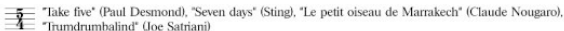
Sur le CD, un phrasé joué binaire puis ternaire.

Les mesures les plus fréquentes sont les mesures à 2/4 (à 2 temps), à 3/4 (à 3 temps, les valses par exemple), à 4 /4 (80% du rock, du jazz, des musiques latines...), à 6/8 (2 temps ternaires, comme souvent dans la musique africaine...), à 12/8 (4 temps ternaires, comme dans le blues).

Les mesures asymétriques (ou "composites")

Mesure à accents inégaux (5, 7, 11, 13 temps, etc.), ou mesure habituelle accentuée asymétriquement (par exemple, 4/4 accentué 3 + 1, ou 9/8 accentué 6 + 3, comme dans "À bout de souffle" de Claude Nougaro).

Exemples :



Certains compositeurs aiment alterner les mesures pour créer un climat rythmique :

Ex. "Sail to the moon" de Radiohead.



LES GRILLES (OU GRILLES HARMONIQUES)

Écriture harmonique simplifiée dans les musiques actuelles, se présentant sous la forme de rectangles juxtaposés, disposés le plus souvent par rangées de huit, au besoin subdivisés et dans lesquels le chiffre des accords est indiqué. Par extension : trame harmonique du morceau.

Ex. :

C	Am	D7	G	Gm	C7	F	C
C7	F	Fm	C	Gm	C7	F	C

Avec deux accords par mesure :

C	E7	Am	D7	D7	G	G	Gm	Gm	C7	C7	F	F	G7	C
---	----	----	----	----	---	---	----	----	----	----	---	---	----	---

Avec quatre accords par mesure :

C	E7	Am	D7	D7	G	G	Gm	C7	C7	F	F	G7	C	C
Am	D7	D7	G	G	Gm	C7	C7	F	F	G7	C	C		

Il faut jouer les accords dans l'ordre suivant :
donc mesure 1 = C, E7, Am et D7.



LES CLÉS

Les clés sont les signes utilisés pour fixer le nom des notes en relation avec la hauteur des sons. Dans les musiques actuelles, on n'utilise plus que la clé de Sol (sons aigus) et la clé de Fa (sons graves). On divise l'échelle musicale (celle qui est reconnue par l'oreille humaine) en 7 octaves, **numérotées par convention**. Voici ces 7 octaves, dans leurs clés respectives :

- 8va : Jouer ou chanter une octave plus haut.
- 8vb : Jouer ou chanter une octave plus bas.
- 15va : Jouer ou chanter deux octaves plus haut.
- 15vb : Jouer ou chanter deux octaves plus bas.

TABLEAU D'ACCORDS. LE CHIFFRAGE

On peut diviser les accords en 3 catégories principales : accords majeurs, accords mineurs et accords 7^e de dominante. Dans chaque catégorie, on pourra rajouter aux accords basiques des extensions, c'est-à-dire des notes complémentaires (la sixte, la septième, la neuvième, la treizième) qui apporteront des "couleurs", des "parfums" différents.

Dans les musiques actuelles, chaque "famille" d'accord peut faire référence à tel ou tel style de musique. Par exemple, la "chanson" utilise principalement les triades, le blues et le rock ajoutent volontiers les accords de 7^e, le jazz et la bossa-nova ajoutent toujours les extensions...

Certaines chansons sont même marquées par tel ou tel accord (ex. les accords "add9" dans "Every breath you take" de Police, "On the road again", de Bernard Lavilliers...).

Le chiffrage des accords n'est malheureusement pas unifié, nous proposons ici le chiffrage le plus fréquent en France. Ce tableau n'est pas exhaustif, il tente simplement de recenser les accords principalement utilisés dans les musiques actuelles.

Dans le chiffrage des accords renversés, on indique parfois la note de basse voulue en la mettant sous l'accord :

Ex. : $\frac{C}{G}$ = Do basse Sol. $\frac{C}{E}$ = Do basse Mi

Cette solution peut cependant être ambiguë, car de nombreux musiciens considèrent : $\frac{C}{G}$ comme signifiant : triade de Do sur triade de Sol...

On préférera donc : C/G = Do basse Sol et C/E = Do basse Mi.

Accords de 3 sons...

NOTES CONSTITUTIVES	EXEMPLE EN DO	CHIFFRAGES POSSIBLES
F 3M 5	Do mi sol	C, CM
F 3m 5	Do mi ^b sol	Cm, C-
F 5 F	Do sol do	C5
F 4 5	Do fa sol	Csus, Csus4
F 3M 5#	Do mi sol#	C(#5), C+
F 3M 5 ^b	Do mi sol ^b	C(^b 5)
F 3m 5 ^b	Do mi ^b sol ^b	Cm(^b 5)
F 5 9	Do sol ré	Csus2, Cadd9 (omit3)

L'objet de cette étude est de donner quelques clefs concernant l'harmonie et l'arrangement... tout en sachant que les "recettes" ne remplacent jamais l'inspiration...

Nous étudierons tout d'abord les cadences, ces schémas harmoniques basiques issus de l'harmonie classique. Tous les exemples sont traités sur le CD, avec des arrangements divers (rock, jazz, bossa-nova, reggae, funk, etc.).

PLAGE 03



La cadence parfaite

La cadence principale du système tonal est la "cadence parfaite". Elle est constituée de l'enchaînement des degrés I (I) et V (V) d'une tonalité. La cadence parfaite existe en majeur et en mineur.

PLAGE 04



En Do Majeur, cela donne : I V7 I = C G7 C. En effet, le degré V est toujours un accord septième. Cette cadence permet d'harmoniser n'importe quelle mélodie simple.

Version "Rock", avec des triades, puis version "Bossa", avec des accords enrichis par des extensions (C7M G9 C7M/9).

PLAGE 05



La cadence "modale" Vm - I

"Interdite" dans le système tonal, mais fréquente en contexte modal (musiques celtiques, musiques africaines...), on trouvera souvent la cadence Vm - I (C Gm C) dans les musiques actuelles.

La cadence rompue

Rappelons qu'à toute tonalité majeure correspond une tonalité mineure (le "relatif") située un ton et demi en-dessous (son degré VI). Le relatif mineur de Do majeur est La mineur.

Cela permet, pour une même mélodie, de changer de mode (d'atmosphère, de couleur...) et de pouvoir alterner entre le mode majeur, clair et brillant et le mode mineur, sombre et triste (ajoutez vos propres adjectifs !). On pourra toujours substituer à un accord son relatif (voir plus loin les "substitutions diatoniques").

PLAGE 06



La cadence rompue commence en majeur et se termine en mineur :
I V7 VI = C G7 Am.

PLAGE 07



On trouvera cette cadence, par exemple, dans "Every breath you take" de Police.

Cet enchaînement d'accords donne lieu à la variante sans degré V : I VI m ("Scar tissue" de Red Hot Chili Peppers) qui consiste à enchaîner un degré I majeur et son relatif mineur.