

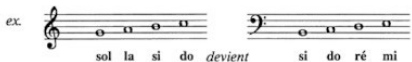
3

Chaque clé donne son nom à la note qui est sur la même ligne qu'elle. Il n'y a pas de clé sur la 5^e ligne.



4

Si l'on change de clé, les notes changent de nom. Mais l'ordre des notes ne varie pas.



5

Une même note peut s'écrire dans les différentes clés, donc à des endroits différents sur la portée, tout en "sonnant" à la même hauteur.



Toutes ces notes représentent le **même do**. Il se joue ou se chante de la même façon.

6

La clé se place **au début** de chaque portée. On la récrit chaque fois que l'on change de portée.



7

Chaque instrument utilise une seule clé à la fois, sauf les instruments à clavier et certains autres comme la harpe, le luth ⁽¹⁾...

⁽¹⁾ voir "Les familles d'instruments", page 131.

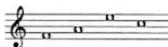
6

Les notes s'écrivent de gauche à droite sur la portée soit sur une **ligne**, soit dans un **interligne** ⁽¹⁾.

ex.



notes sur les lignes



notes dans les interlignes

7

Lorsque les notes sont plus **graves** ⁽²⁾ que le **ré**, on utilise des petites lignes sous la portée : des lignes **supplémentaires**.

ex.



ré, do, si, la, sol

8

Lorsque les notes sont plus **aiguës** ⁽²⁾ que le **sol**, on utilise des lignes supplémentaires au-dessus de la portée.

ex.



sol, la, si, do, ré

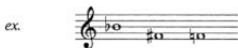
⁽¹⁾ voir "La portée", page 5. ⁽²⁾ voir "La hauteur des sons, l'aigu et le grave", page 23.

les altérations

1 Les **altérations** sont des signes qui modifient la hauteur du son.

2 Les **altérations** principales sont au nombre de 3 : le **dièse** (#), le **bémol** (b), le **bécarre** (♮) (*).

3 Une **altération** se place **devant** la note qu'elle modifie et à la **même hauteur** sur la portée.



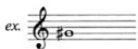
4 Par contre, lorsqu'on lit une note **altérée**, le nom de la note s'énonce **avant** l'**altération**.



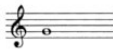
la 1^{re} note se lit **fa dièse**

la 2^e se lit **si bémol**

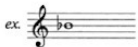
5 Le **dièse** monte le son de la note d'un **demi-ton** (1).



sonne **plus aigu** (haut) que



6 Le **bémol** baisse le son de la note d'un **demi-ton**.



sonne **plus grave** (bas) que



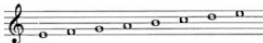
(* Il existe aussi le **double-dièse** (x) et le **double-bémol** (bb), qui modifient la hauteur du son d'un ton.

(1) voir "Le ton et le demi-ton", page 33.

7

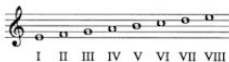
Pour construire une autre gamme mineure, il suffit de reproduire le modèle :

1° Ecrire les notes de la gamme choisie.



ex. : **mi m**

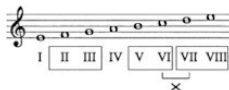
2° Ecrire sous chaque note le chiffre romain correspondant à son degré.



3° Encadrer II-III, V-VI, VII-VIII, emplacement des 1/2 tons "obligatoires".



4° Marquer d'une croix l'intervalle de seconde augmentée (entre VI et VII).



5° Faire le raisonnement suivant : entre I et II, je dois avoir 1 ton, l'ai-je réellement ? Ici, **mi-fa** comporte un 1/2 ton. L'intervalle ne correspond donc pas à ce que je dois avoir, il est trop petit.

je dois avoir 1 ton



j'ai un 1/2 ton

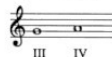
Il faut donc agrandir l'intervalle **mi-fa** en ajoutant un dièse (#) devant le **fa**.



Entre II et III, je dois avoir un 1/2 ton, l'ai-je réellement ? Ici, **fa#-sol** comporte effectivement un 1/2 ton.



Entre III et IV, je dois avoir 1 ton, l'ai-je réellement ? Ici, **sol-la** comporte effectivement 1 ton.



l'accord parfait

(état fondamental)

1 Un **accord** est un ensemble de notes écrites verticalement sur la portée et jouées (ou chantées) **simultanément**. Les notes se lisent de **bas en haut** (sauf indication contraire).

2 Un **accord parfait** est formé de 2 tierces ⁽¹⁾ **superposées**. Il comprend donc trois sons.



3 Entre la 1^{re} note et la dernière note d'un **accord parfait**, il y a un intervalle de **quinte juste** (5te j) ⁽²⁾.



4 Un **accord parfait** est **majeur** (M), si sa 1^{re} tierce est majeure (= si elle contient 2 tons).



do-mi est une tierce majeure, donc l'accord parfait **do-mi-sol** est **majeur**.

5 Un **accord parfait** est **mineur** (m), si sa 1^{re} tierce est mineure (= si elle contient 1 ton et 1/2).



ré-fa est une tierce mineure, donc l'accord parfait **ré-fa-la** est **mineur**.

⁽¹⁾ voir "Les intervalles", page 25. ⁽²⁾ voir "Les intervalles" et "La qualification des intervalles", page 25 et page 37.


les nuances



- 1 Les **nuances** indiquent le degré de force ou de douceur des sons.
- 2 Les **nuances** sont représentées soit par des termes français ou italiens (ou leurs abréviations), soit par des signes.
- 3 Les principaux **termes de nuances** sont :

termes italiens	abréviations	signification
pianissimo	<i>pp</i>	très doux
piano	<i>p</i>	doux
mezzo piano	<i>mp</i>	moyennement doux
mezzo forte	<i>mf</i>	moyennement fort
forte	<i>f</i>	fort
fortissimo	<i>ff</i>	très fort
crescendo ou aumentando	<i>cresc.</i> <i>aum.</i>	en augmentant le son
decrescendo ou diminuendo	<i>decresc.</i> <i>dim.</i>	en diminuant le son

- 4 Les principaux **signes de nuances** sont :

 *de plus en plus fort (en augmentant le son)*

 *de moins en moins fort (en diminuant le son)*

  *de plus en plus fort, puis de moins en moins fort*

- 5 Il est possible de combiner termes et signes.

ex. : *p*  *f* 
cresc.

- 6 Pour indiquer que la nuance doit être soudaine, il suffit de rajouter le terme **subito**.
ex. : *forte subito*, subitement fort.